



Projet Pédagogique
Du 10 Juillet au 18 Août 2017
à
Montauroux



SOMMAIRE

I - Présentation générale

- | | |
|------------------------|--------|
| 1) Zone géographique | page 3 |
| 2) Structure d'accueil | page 3 |
| 3) Public accueilli | page 4 |
| 4) Personnel | page 4 |
| 5) Besoins du public | page 4 |

II - Objectifs pédagogiques généraux et opérationnels

- | | |
|--|------------|
| 1) Développer la curiosité de l'enfant | page 5 |
| 2) Favoriser l'épanouissement, l'autonomie,
la responsabilisation et la socialisation des enfants | page 5 |
| 3) Les objectifs du centre | page 6.7.8 |

III - Moyens

- | | |
|-------------------------|--------|
| 1) Humain | page 9 |
| 2) Matériel pédagogique | page 9 |
| 3) Transport | page 9 |

IV – Programme du 10 juillet au 18 août 2017

- | | |
|--|---------|
| 1) Thème : Les petits aventuriers | page 10 |
| 2) Journée type au centre | page 11 |
| 3) Journée type pour les grandes sorties | page 11 |
| 4) Temps de vie quotidienne | page 12 |
| 5) Les moments d'activités | page 12 |

V - Communication

- | | |
|------------------------|---------|
| 1) Avec les familles | page 13 |
| 2) Avec les animateurs | page 13 |

VI - Sécurité

- | | |
|--------------------------------|---------|
| 1) En cas d'incendie | page 14 |
| 2) Lors des sorties | page 14 |
| 3) Les déplacements à pieds | page 14 |
| 4) Les déplacements en autocar | page 14 |

VII - Fonctionnement

- | | |
|-------------------------|---------|
| 1) Rôle de la direction | page 15 |
| 2) Rôle des animateurs | page 15 |
| 3) Organigramme | page 16 |

VIII – Evaluation

- | | |
|------------------------------|---------|
| 1) Evaluations des activités | page 17 |
| 2) La place des parents | page 17 |

IX - Exemples des semaines type

- | | |
|--|---------|
| 1) Semaine type pour les petits (-6 ans) | page 18 |
| 2) Semaine type pour les moyens (6-11 ans) | page 18 |
| 3) Semaine type pour les ados (12-16 ans) | page 18 |

- | | |
|----------------|---------|
| X – Conclusion | page 18 |
|----------------|---------|

I - Présentation générale

1) Zone géographique :

MONTAUROUX, village Est Varois de 6239 habitants, est situé à 400 mètres d'altitude face aux monts de l'Estérel. Il se situe à 20km de Grasse à l'Est, 30km de Fréjus-Saint-Raphaël au sud et à 39km de Draguignan à l'ouest.

La Commune est dotée d'un environnement exceptionnel : Forêt du Défens, Lac de Saint-Cassien, le cours d'eau de la Siagne. Ces lieux favorisent les pratiques de la randonnée et de la découverte de la nature (réserve naturelle de Fondurane) ou des sports nautiques (Base Nationale d'Aviron).

Ce village fleuri veut conserver son cachet médiéval du XIème siècle, par de nombreuses manifestations et festivités d'ordre folklorique et culturel.

Cette richesse naturelle et ce patrimoine culturel sont des atouts pour le développement éducatif des jeunes où diverses activités peuvent être proposées.

2) Structure d'accueil :

L'accueil de loisirs de Montauroux est une structure d'accueil et de loisirs qui reçoit les enfants déjà scolarisés sur la commune et jusqu'à 16 ans révolus, du 10 juillet au 18 août 2017. Il fonctionne du lundi au vendredi sauf les week-ends et jour fériés de 7h30 à 18h00.

Le centre est situé dans la plaine de Montauroux, Quartier la Colle Noire 83440 Montauroux.

La structure bénéficie des infrastructures de l'école du Lac qui comprend :

- Une salle à manger,
- Les 8 salles d'activités,
- Un dortoir (pour la sieste des petits),
- Une salle d'activité couverte,
- Des sanitaires adaptés aux âges de chacun,
- Une salle de rangement pour matériel pédagogique,
- L'infirmerie (salle de repos pour les enfants malades),
- Le hall supérieur « entrée accueil des parents »
- Le hall inférieur
- Les deux cours
- Une salle de réunion
- Un bureau de direction (bureau de la psychologue scolaire)





3) Public accueilli :

L'accueil de loisirs reçoit les enfants déjà scolarisés sur la commune et jusqu' à 16 ans révolus, du 10 juillet au 18 août 2017.

Il fonctionne du lundi au vendredi sauf les week-ends et jour fériés de 7h30 à 18h00.

L'effectif autorisé pour juillet est de 136 enfants par jour.

L'effectif autorisé pour août est de 88 enfants par jour.

Trois groupes :

Juillet :

- Petits - 6 ans (48 places) + 6 animateurs
- Moyens 7 - 11 ans (72 places) + 6 animateurs
- Ados 12 - 16 ans (16 places) + 2 animateurs

Août :

- Petits - 6 ans (32 places) + 4 animateurs
- Moyens 7 - 11 ans (48 places) + 4 animateurs
- Ados 12 - 16 ans (12 places) + 2 animateurs

4) Personnel :

L'équipe pédagogique se compose d'un directeur, de 2 adjoints de direction en juillet et un en août, d'une assistante sanitaire et d'une équipe d'animateurs nécessaire en fonction de l'effectif requis.

5) Besoins du public :

Tranche d'âges	Vie physique	Vie intellectuelle	Vie affective	Vie sociale	Activités jeux
4 - 6 ans	Découverte de son corps	Echanges verbaux avec les autres.	Toujours besoin de sécurité, d'affection	Communique de plus en plus	Activités d'expression. Activités physiques.
7 - 11 ans	Besoins de se dépenser	Prends conscience de soi. S'affirme. Besoin d'aventure, esprit d'équipe	Besoins d'indépendance dans un cadre sécurisant	De plus en plus d'échange. Joie de faire avec les autres	Activités physiques.
12 - 16 ans	Poussée de croissance	Développement des capacités logiques, esprit critique	Réaction face à l'autorité. Besoin de s'affirmer	Cherche à rompre les chaînes de l'enfance	Adaptation des activités.

II - Objectifs pédagogiques généraux et opérationnels

Nous répondons au projet éducatif sur l'épanouissement personnel de l'enfant.

1) Développer la curiosité de l'enfant :

En lui permettant de découvrir plusieurs activités.

En suscitant son envie de découvrir et d'apprendre.

En l'incitant à rechercher des informations qui répondent à ses interrogations.

En sollicitant son imagination.

En incluant différents domaines d'activités (culturel, scientifique, sportif...).

En abordant chaque activité de manière ludique.

2) Favoriser l'épanouissement, l'autonomie, la responsabilisation et la socialisation des enfants :

En lui permettant de faire ses propres choix.

En lui apportant des temps d'écoute et de dialogue.

En le positionnant comme acteur de ses temps de loisirs.

En établissant des règles de vie en collectivité, décidées et négociées par l'enfant.

En sensibilisant l'enfant au respect des autres et de soi-même.

En écoutant les différentes propositions et en prenant des décisions ensemble.

3) Les objectifs du centre :

3/5ans	Objectifs pédagogique	Objectifs opérationnels	Critère d'évaluation
AUTONOMIE	Amener l'enfant à se responsabilisé	-être capable de se responsabiliser lors des activités et des repas	<ul style="list-style-type: none"> -l'enfant aidera à ranger le matériel utilisé pour les activités - l'enfant apprendra à partager le matériel avec les autres enfants -l'enfant pourra débarrasser leur table en nommant un chef de table
COHESION	Favoriser l'esprit d'équipe	<ul style="list-style-type: none"> -Etre capable de s'entraider -Etre capable de communiquer 	<ul style="list-style-type: none"> -Aucun enfant ne devra être laissé à l'écart et tous les enfants devront participer. -Les grands devront aider les plus petits. -Les enfants devront savoir s'encourager

6/11ans	Objectifs pédagogique	Objectifs opérationnels	Critères d'évaluation
AUTONOMIE	Amener l'enfant à se responsabiliser	-être capable de se responsabiliser lors des activités et des repas	<ul style="list-style-type: none"> -l'enfant aidera à ranger, nettoyer et respecter le matériel utilisé pour les activités - l'enfant débarrassera leur table en nommant un chef de table
SOCIALISATION	Gérer la vie en communauté	<ul style="list-style-type: none"> -être capable de trouver sa place au sein du groupe Etre capable de respecter les règles de vie 	<ul style="list-style-type: none"> -l'enfant pourra jouer en équipe et à des jeux collectifs à 2 ou à plusieurs -l'enfant mettra en place des règles de vie avec son référent -l'enfant devra respecter les règles de vie mis en place
EPANOUISSEMENT	Favoriser l'épanouissement	<ul style="list-style-type: none"> -être capable de découvrir plusieurs activités -être capable de choisir les activités 	<ul style="list-style-type: none"> -l'enfant devra pratiquer des activités diverses (manuelles, sportives, culturelles...) -l'enfant pourra choisir ses activités en fonction des activités à la carte
COHESION	Favoriser l'esprit d'équipe	<ul style="list-style-type: none"> -Etre capable de s'entraider -Etre capable de communiquer 	<ul style="list-style-type: none"> -Aucun enfant ne devra être laissé à l'écart et tous les enfants devront participer. -Les grands devront aider les plus petits. -Les enfants devront savoir s'encourager

ADOS	Objectifs pédagogique	Objectifs opérationnels	Critères d'évaluation
AUTONOMIE	Amener l'ado à se responsabiliser	-être capable de se responsabiliser activement durant la vie quotidienne	<p>-l'ado aidera à ranger, nettoyer et respecter le matériel utilisé pour les activités</p> <p>- l'ado pourra débarrasser et nettoyer les tables lors du repas</p>
SOCIALISATION	Gérer la vie en communauté	<p>-être capable de trouver sa place au sein du groupe</p> <p>Etre capable de respecter les règles de vie</p>	<p>- l'ado pourra jouer en équipe et à des jeux collectifs à 2 ou à plusieurs</p> <p>-l'ado apprendra à accepter les défaites</p> <p>-l'ado mettra en place les règles de vie avec son référent</p>
EPANOUISSEMENT	Favoriser l'épanouissement	<p>-être capable de découvrir plusieurs activités</p> <p>-être capable de choisir les activités</p>	<p>- l'ado devra pratiquer des activités diverses (manuelles, sportives, culturelles...)</p> <p>-l'ado pourra choisir ses activités en mettant en place un planning avec son référent</p>

COHESION	Favoriser l'esprit d'équipe	-Etre capable de s'entraider -Etre capable de communiquer	-Aucun enfant ne devra être laissé à l'écart et tous les enfants devront participer. -Les grands devront aider les plus petits. -Les enfants devront savoir s'encourager
-----------------	-----------------------------	--	--

III - Moyens

1) Humain :

L'équipe pédagogique se compose :

- D'un directeur (BPJEPS ACM en juillet et un animateur territorial en Août)
- Un adjoint de direction (B.A.F.D)
- D'une responsable du suivi sanitaire des enfants.
- Six animateurs B.A.F.A pour les Moyens et deux stagiaires B.A.F.A
- Six animateurs B.A.F.A pour les Petits et deux stagiaires B.A.F.A.
- Un animateur B.A.F.A et un animateur territorial pour les Ados.
- Deux animateurs B.A.F.A Surveillant de baignade.
- Deux cuisinières.
- Deux techniciennes de surface.
- D'un chauffeur de bus.

2) Matériel pédagogique et financier :

- Le matériel pédagogique nécessaire pour les activités manuelles (papier crépon feutre, ballons, ...)
- Plusieurs salles pour accueillir chaque tranche d'âges d'enfants.
- Le matériel médical nécessaire pour les sorties et dans le centre (trousse de secours...)

3) Transport :

Le centre de loisirs peut bénéficier pendant les vacances d'un car de 30 places pour les sorties ludiques et 2 minis bus de 9 places pour les ados.

Possibilité de réserver des grands bus pour les sorties ludiques hors du canton de Fayence.

IV – Programme du 10 juillet au 18 août 2017

1) Thème : Les petits aventuriers



« LES PETITS AVENTURIERS »

Un petit groupe d'aventurier a pour projet de participer à KOH-LANTA. Ces derniers partent dans la plus grande jungle de la planète : L'AMAZONIE

Pour cela durant un mois les petits aventuriers vont s'entraîner sur de multiples épreuves afin d'être prêts pour survivre dans l'Amazonie et être prêts à surmonter les épreuves de KOH-LANTA.

Chaque début de semaine les aventuriers seront répartis dans six équipes qui s'affronteront tout au long de la semaine sur différentes épreuves : logique, adresse, rapidité, mémoire, entraide et force...

A l'issu de ces épreuves des points seront attribués et répertoriés sur un tableau afin qu'un classement soit établi tout au long du séjour.

L'équipe pédagogique proposera des activités manuelles et des sorties en fonction du thème « les petits aventuriers » :

- Sortie à la base nature de Fréjus, fun city de Fréjus, bois des lutins, piscine à Fayence et sortie au Parcabout de Montauroux pour les – 6 ans.
- Sortie à la base nature de Fréjus, accrobranche à Puget sur Argens, piscine à Peymeinade, sortie escalade, sortie voile, krav maga, baignades au lac de St Cassien et sortie au Parcabout de Montauroux pour les 6 – 11 ans et ados.

ATTENTION LES ACTIVITES EN PLEIN AIR PEUVENT ETRE DEPLACEES OU SUPPRIMEES SELON LES CAPRICES DE LA METEO.

2) Journée type au centre

Horaires	Encadrement	Lieu
7h30/9h00 Accueil des parents	Direction	Hall
Accueil des enfants	Animateurs référents de chaque groupe	Salle de groupe
9h30 petite collation	Tous les animateurs	Cours ou salle à manger
10h00/12h00 Activités diverses	Animateurs de chaque groupe	Salle de groupe
12h00 déjeuner	Toute l'équipe pédagogique	Salle à manger
13h30 - 15h00 maximum Temps calme	Animateurs de chaque groupe	Salle de groupe ou dortoir pour les petits
15h00/16h00 Activités diverses	Animateurs de chaque groupe	Salle de groupe
16h30 Goûter	Animateurs de chaque groupe	Cours ou salle à manger
17h00/18h00 Accueil des parents	Toute l'équipe pédagogique	Hall et salle d'activités

3) Journée type pour les grandes sorties

Horaires	Encadrement	Lieu
7h30/9h00 Accueil des parents	Direction	Hall
Accueil des enfants	Animateurs référents de chaque groupe	Salle de groupe
9h30 petite collation	Tous les animateurs	Au centre ou en sortie
10h00/12h00 grande sortie	Animateurs de chaque groupe + direction	Lieu de la sortie
12h00 Pique-nique	Animateurs de chaque groupe + direction	Lieu de la sortie
13h30 - 16h30	Animateurs de chaque	Lieu de la sortie

Grande sortie	groupe + direction	
16h30 Goûter	Animateurs de chaque groupe	Au centre ou en sortie
17h00/18h00 Accueil	Toute l'équipe pédagogique + La direction	Hall et salle d'activités

4) Temps de vie quotidienne :

Fonctionnement durant le centre :

Le matin :

L'équipe d'animation à la volonté de respecter au mieux les rythmes de vie de chaque enfant et des groupes d'enfants à travers les temps de vie quotidienne et les temps d'activités.

Dès 7h30 pour l'accueil du matin et jusqu' à 9h, les enfants seront accueillis par des animateurs qui partageront la journée avec eux.

A son arrivée l'enfant se dirigera dans sa salle et placera ses affaires sur l'emplacement prévu. Les parents peuvent visiter les locaux et prendre contact avec les animateurs pour plus de renseignements ou d'informations.

Le déjeuner :

Les repas sont servis à midi dans la salle à manger, ils se déroulent dans la mesure du possible dans le calme. Les animateurs mangent avec les enfants. A la fin de chaque repas les enfants empilent leur assiette au milieu de la table et leurs couverts dans les paniers mis à disposition. Lors des sorties, au moment des repas, les enfants pourront se mettre en petit groupe pour partager leur pique-nique.

Un petit temps calme sera proposé pour les plus petits, après le repas.

Pour les plus grands, un moment de temps libre sera mis en place avec jeux de ballons, sous la surveillance des animateurs avant de repartir en activité.

La sieste / temps de repos :

Pour les plus petits, le temps de repos très important pour leur rythme de vie, se déroule dans le dortoir. L'enfant sera amené à se détendre grâce à une petite musique douce. Pour les plus grands, un temps calme sera proposé, les enfants pourront jouer aux kapla, légos, dessins.

Goûter :

A partir de 16h00 les enfants sont invités à goûter dans la salle à manger.

5) Les moments d'activités :

Au centre :

Toute la journée, plusieurs activités en fonction du thème sont proposées aux enfants et des espaces de jeux libres sont à leurs dispositions. (L'enfant aura le choix de faire une activité proposée ou de jouer dans un espace de jeux libres). L'enfant pourra vaquer librement d'un espace à l'autre lorsqu'il le désirera. L'équipe d'animation modulera les temps d'activités selon l'attention et l'intérêt portés par les enfants. À tout moment, il pourra donc abandonner l'activité en cours sans pour autant la finir.

Les sorties :

Les sorties organisées en dehors du centre ont pour objectif de permettre aux enfants de découvrir d'autres espaces. Ces sorties peuvent être organisées sur la commune ou vers d'autres structures.

Pendant les sorties le déjeuner débutera à 12h00 environ, et les enfants pourront se mettre par petits groupes pour partager avec leurs camarades leur pique nique. Pour les plus petits, un temps de repos (jeu calme) sera organisé juste après le repas.

Pour les plus grands, un moment de temps libre sera mis en place avec jeux de ballon, temps calme sous la surveillance des animateurs avant de repartir en activités.

A chaque sortie les animateurs devront remplir une fiche sortie où sera stipuler la destination de la sortie, les noms des enfants et des animateurs et l'effectif. Ces fiches se trouveront à l'accueil du centre.

Bilan de la journée :

Le soir les enfants sont invités à donner leur impression générale de la journée à l'aide de visages représentant un bonhomme souriant ou triste ; ainsi ils choisissent d'afficher sur le panneau prévu à cet effet l'un ou l'autre visage selon leur sentiment. Grâce à ce support, parents, enfants et animateurs auront une vue d'ensemble sur le vécu de la journée de chacun. Cet outil permet à tous d'échanger et de communiquer sur la journée passée.

Le soir :

Pour l'accueil du soir, les parents pourront récupérer les enfants à partir de 17h00 et jusqu'à 18h00, échanger des informations, prendre des renseignements auprès des animateurs et l'équipe de direction.

V - Communications

1) Avec les familles :

Pour l'inscription à l'Accueil de Loisirs les informations sont distribuées par l'équipe de direction aux enseignants des écoles de Montauroux qui les remettront à chaque enfant scolarisé.

Un affichage est également effectué dans les salles d'accueil périscolaire.

Ces informations sont également mises à disposition sur le site internet de la Mairie de Montauroux.

Durant l'ouverture de l'Accueil de Loisir, l'équipe pédagogique affichera les plannings de chaque semaine.

La communication s'effectuera aussi pendant l'accueil du matin et du soir.

En cas de nécessité nous pourrons prendre contact avec les familles par téléphone et restons disponible pour répondre à toutes questions de celles-ci.

2) Avec les animateurs :

Avant l'ouverture de la structure, l'équipe de direction organisera des réunions de préparation. Au cours de celles-ci, la direction fournira les informations de fonctionnement de la structure, les consignes de sécurité et définira le rôle de chacun.

Il sera demandé aux animateurs, à l'issue de cette réunion, la réalisation des plannings d'activités qui seront mis en place.

En cas de besoin l'équipe de direction reste à la disposition des animateurs.

VI - Sécurité :

La direction informera l'équipe d'animation sur les comportements à adopter de façon générale.

1) En cas d'incendie :

A chaque début de séjour afin de préparer l'ensemble de l'Accueil de Loisirs, il sera organisé un exercice d'évacuation.

Conduite à tenir, au signal sonore :

- ✓ Chaque animateur, regroupe les enfants qu'il a en charge et les compte.
- ✓ Il les orientera vers les issues de secours les plus proches.
- ✓ Un animateur ouvre la marche et un deuxième ferme celle-ci en prenant garde que tous les enfants suivent le mouvement.
- ✓ Il a également en charge de fermer les portes et fenêtres en quittant les pièces.
- ✓ Tout le monde se dirige vers le point de rassemblement.
- ✓ Les animateurs vérifient que l'effectif d'enfants est complet.
- ✓ La direction centralise toutes ces informations et veille à la bonne réalisation de l'évacuation et à la sortie de tous les membres de l'équipe.
- ✓ Dès lors la direction prend contact avec les pompiers et sera en charge de permettre l'accès de ces derniers et de les accueillir.

2) Lors des sorties :

L'animateur devra systématiquement prendre sur soi une trousse de secours, dans laquelle il devra se trouver : gants, compresse, arnica, désinfectant....

Contenu qu'il vérifiera grâce à la liste se trouvant à l'intérieur.

3) Les déplacements à pieds :

Les enfants seront en rang deux par deux, avec un animateur devant, un au milieu et un qui ferme la marche, chacun étant équipé d'un gilet réfléchissant.

Pour traverser la route, nous emprunterons les passages piétons, avec un animateur de chaque côté en protection des voitures susceptibles d'arriver

4) Les déplacements en autocar :

Un animateur monte en premier dans le bus pour installer les enfants et veiller à ce qu'ils soient attachés.

Un animateur se positionne à l'entrée et effectue le comptage des enfants.

Les enfants malades en transport seront mis sur les places les plus en avant.

Les animateurs veilleront à ce que les enfants ne soient pas positionnés sur les places à risques et que ces derniers ne se lèvent pas durant le déplacement.

Les animateurs seront assis et attachés et ne se déplaceront qu'en cas de besoin.

VII – Fonctionnement

1) Rôle de la direction :

Le directeur et l'adjointe de direction sont chargés d'organiser, de dynamiser le centre dont ils sont responsables.

Ils élaboreront un projet avec l'équipe d'animation et le personnel intervenant très détaillé où apparaîtront les intentions pédagogiques, le fonctionnement des actions menées, le rôle de chacun, les moyens matériels, l'évaluation et l'ouverture aux projets futurs.

Pour cela, ils mettront en place des réunions avec les animateurs, le conducteur de car, les cuisinières et la technicienne de surface afin d'organiser les activités.

Ainsi ils pourront palier aux éventuels dysfonctionnements, et vérifier la mise en place des différents projets ou interventions.

Ils sont aussi chargés de faire le lien entre l'équipe pédagogique, les parents et la municipalité.

Ils assurent l'accueil et le suivi des stagiaires sur la structure.

L'objectif est de montrer que le centre de loisirs n'est pas un simple moyen de garde d'enfants, mais un lieu où les parents inscrivent leurs enfants avec confiance et avec l'extrême exigence du bien-être et de l'originalité des animations proposées.

2) Rôle des animateurs :

Les animateurs sont chargés d'accueillir les enfants, les parents et de leur présenter le centre.

Les animateurs ont en charge de mettre en place des activités et des ateliers libres, afin de répondre aux besoins et attentes des enfants.

Les animateurs doivent apporter une sécurité :

PHYSIQUE en aménageant un cadre et des règles :

Dans tous les moments et dans tous les lieux, quand un enfant est pris en charge par l'équipe du centre, il doit être en sécurité totale. Il ne doit pas courir de risques physiques. De plus, le rythme de l'enfant doit être respecté (par rapport à son âge, et à ses facultés).

MORALE en véhiculant des valeurs de bonne moralité :

On va permettre aux enfants d'avoir leurs convictions, on veillera à ce qu'elles soient respectées par tous.

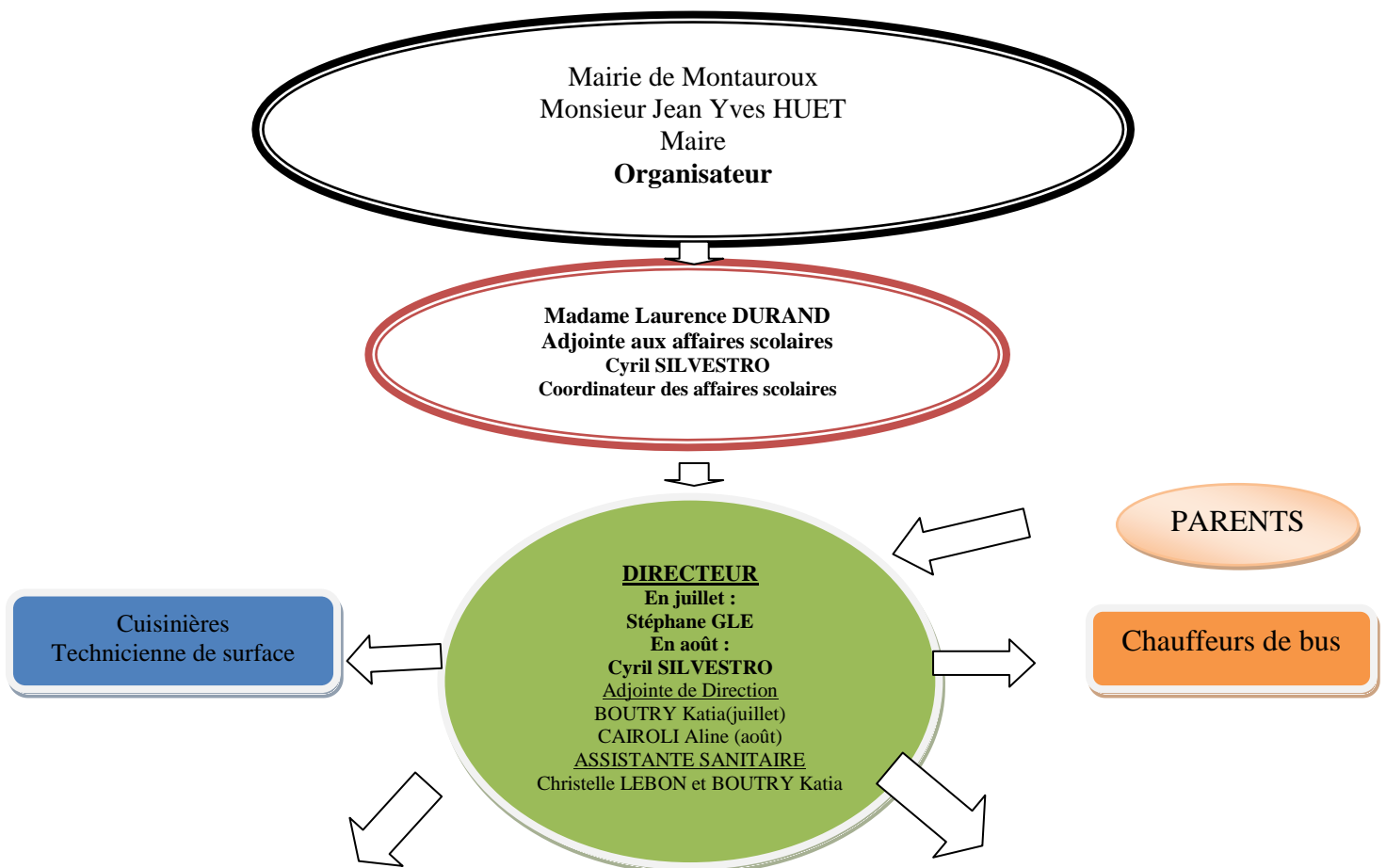
On aidera les enfants à accepter les différences de chacun (physiques, idéologiques).

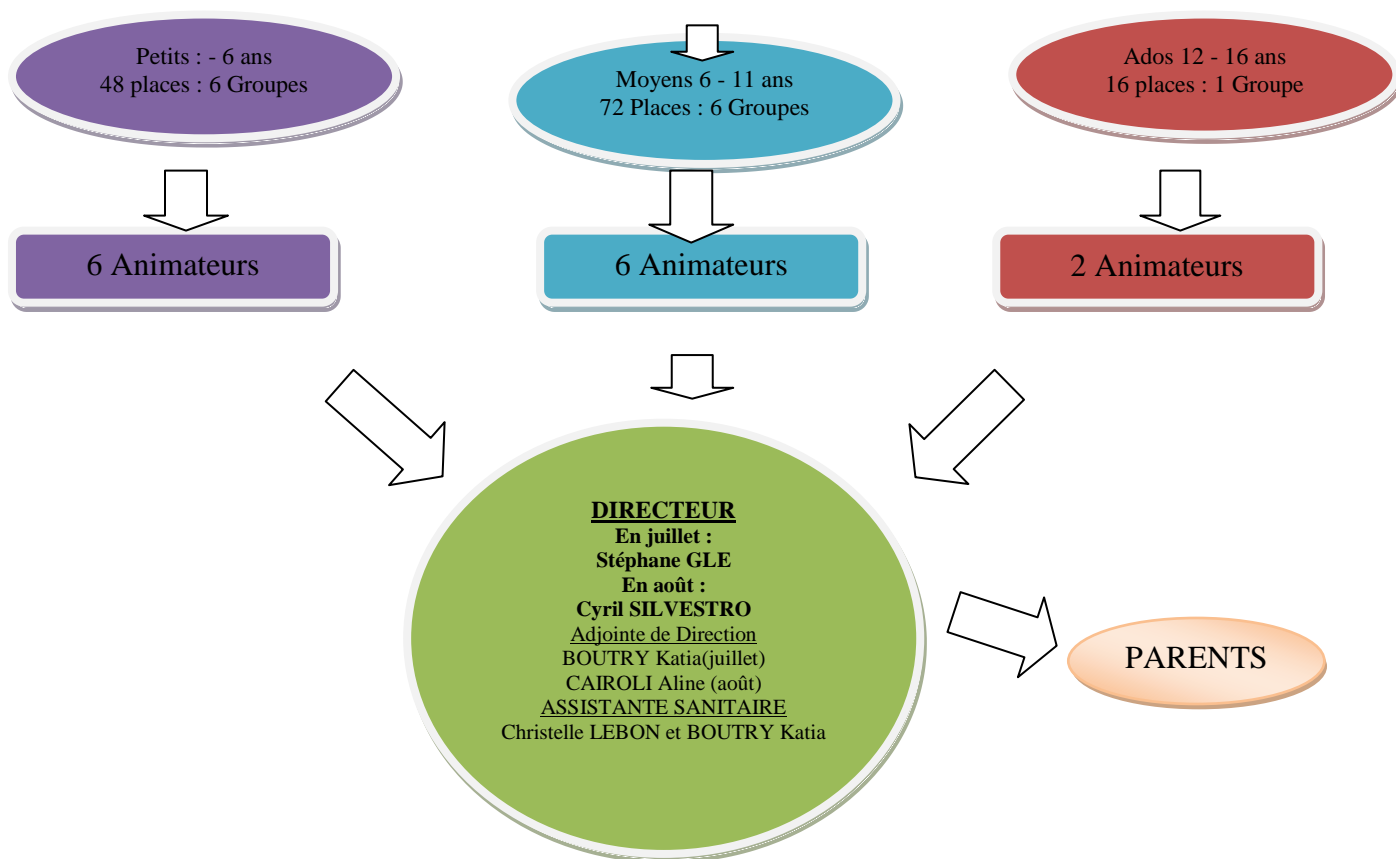
Pour qu'il y ait une sécurité morale, on veillera à ce que les règles soient clairement définies.

AFFECTIVE aux enfants en étant attentif à leurs besoins notamment lors de la séparation qui peut être un moment difficile pour l'enfant mais aussi pour les parents.
L'adulte va permettre et aider l'enfant à exprimer ses émotions.
L'adulte veillera lorsqu'un enfant a besoin d'un soutien affectif, qu'il puisse le trouver, soit auprès de lui, soit auprès d'une autre personne.

Une relation de confiance et un comportement professionnel des animateurs sont alors indispensables.

3) Organigramme





VIII - Evaluation :

Au cours des vacances, seront organisées des réunions de régulation afin d'effectuer des petits bilans et ce chaque semaine.

Bilans qui ont pour but d'effectuer des changements de fonctionnement si cela s'avère nécessaire.

Des outils ont été mis en place permettant d'évaluer notre prestation à différents niveaux.

Quantitatifs : fréquentation, régularité, participation aux activités proposées.

Qualitatifs : évolution de l'enfant, relations au sein du groupe, avec l'équipe d'animation, intégration des règles de vie.

Des fiches d'auto évaluation et d'évaluation pour l'équipe d'animation et pour les stagiaires.

1) Evaluations des activités :

Les bilans d'activités permettent d'évaluer la participation des enfants, de vérifier si les objectifs fixés dans la fiche d'activité sont atteints et ainsi de juger la pertinence du choix des activités par rapport aux objectifs et au thème.

A la fin de chaque activité les animateurs font un point avec les enfants afin de recueillir leur ressenti.

2) La place des parents :

Les parents ont un regard consultant par rapport à notre travail, ils nous renvoient la vision du centre de loisirs que leurs enfants ont. Les échanges avec les parents sur la vie du centre sont importants et nous permettent de nous améliorer.

Les discussions que l'on entretient sont toujours bénéfiques et profitent à l'épanouissement de l'enfant. Le but étant d'établir une relation de confiance.

Cet échange permet aux parents d'être informés sur les attitudes de leurs enfants en groupe.

IX – Exemple des semaines types :

1) Semaine type pour les petits (- 6 ans) :

LUNDI	MARDI	MERCREDI	JEUDI	VENDREDI
Accueil des enfants, présentations des locaux	Journée à thème	Grand jeu en plein air ou grande sortie	Jeux ludiques, jeux sportifs	Grand jeu au centre
Repas au Centre	Repas au Centre	Pique-nique	Repas au Centre	Repas au Centre
Temps de repos	Temps de repos	Temps de repos	Temps de repos	Temps de repos
Activités manuelles	Journée à thème	Grand jeu en plein air ou grande sortie	Activités manuelles	Petits jeux
Goûter	Goûter	Goûter	Goûter	Goûter

2) Semaine type pour les moyens (6 - 11 ans) :

LUNDI	MARDI	MERCREDI	JEUDI	VENDREDI
Accueil des enfants, présentations des locaux	Journée à thème	Activités Manuelles	Grand jeu en plein air	Grande sortie
Repas au Centre	Repas au Centre	Repas au Centre	Pique-nique	Pique-nique
Activités manuelles Jeux ludiques	Journée à thème	Jeux ludiques Jeux sportifs	Grand jeu en plein air	Grande sortie
Goûter	Goûter	Goûter	Goûter	Goûter

3) Semaine type pour les ados (12 - 16 ans) :

LUNDI	MARDI	MERCREDI	JEUDI	VENDREDI
Accueil des jeunes, présentations des locaux	Journée à thème	Activités manuelles, jeux sportifs	Grand jeu en plein air	Grande sortie
Repas au Centre	Repas au Centre	Repas au Centre	Pique-nique	Pique-nique

Activités manuelles, Jeux ludiques	Sortie	Sortie	Grand jeu en plein air	Grande sortie
Goûter	Goûter	Goûter	Goûter	Goûter

Le planning définitif sera affiché dès le premier jour au centre.

X - Conclusion

L'équipe d'encadrement très motivée va mettre tout en œuvre pour que ces vacances soient une réussite.

Nous comptons sur votre aimable collaboration et serons toujours à votre écoute pour le bien des enfants.

Bien cordialement

L'équipe de direction de l'accueil de loisirs de Montauroux